

Le programme 2016-2019 du CELV « Les langues au cœur des apprentissages »



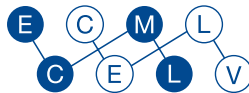
Les grandes lignes

LANGUAGES AT THE HEART OF LEARNING



LES LANGUES AU CŒUR DES APPRENTISSAGES

EUROPEAN CENTRE FOR
MODERN LANGUAGES



CENTRE EUROPEEN POUR
LES LANGUES VIVANTES

COUNCIL OF EUROPE



CONSEIL DE L'EUROPE

À propos du Centre européen pour les langues vivantes

Le Centre européen pour les langues vivantes (CELV) est un Accord partiel élargi du Conseil de l'Europe. Il a été établi à Graz, en Autriche, en 1994. La mission du CELV est d'encourager l'excellence et l'innovation dans l'éducation aux langues et de soutenir ses États membres dans la mise en œuvre de politiques éducatives linguistiques efficaces.

Le CELV met en place et coordonne des programmes de 4 ans qui constituent le cadre de projets de développement multilatéraux, de renforcement des capacités bilatérales dans les pays (activités de Formation et conseil du CELV) ainsi qu'une palette d'activités destinées à un public plus large.

Ces grandes lignes comportent :

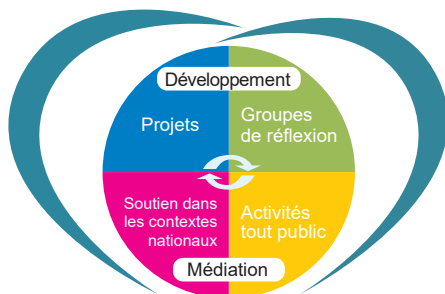
- Un bref aperçu de la structure et du contenu du programme 2016-2019 du CELV et de l'approche adoptée pour procéder à son évaluation
- Les principales conclusions du rapport d'évaluation intégral, ainsi qu'un échantillon de données quantitatives et qualitatives permettant d'étayer ces conclusions
- Un résumé des principales difficultés rencontrées ainsi que des facteurs de succès, à prendre en compte dans les futurs programmes du CELV.

« Les ressources proposées sur le site web du CELV sont précieuses car elles offrent à tous les enseignants en langues ainsi qu'à d'autres professionnels un accès aisé à des sources et des supports **scientifiques** et **innovants**, les aidant et les **motivant** dans leur travail quotidien exigeant. »

« L'inventaire des outils TIC et des ressources éducatives libres a créé un engouement dans le contexte bien particulier de la pandémie. De nombreux enseignants avaient en effet grand besoin de cet appui pour adapter leur enseignement au nouveau contexte numérique. De surcroît, les ressources étant **innovantes** et **motivantes**, elles ont bien **réussi** avec des professionnels en langues. Cette ressource a incontestablement eu un impact sur l'enseignement des langues en facilitant l'accès et en faisant découvrir le champ des possibilités. »



Aperçu de la structure et des activités du programme : « Les langues au cœur des apprentissages »



Le programme comportait deux volets : développement et médiation.

- Le **volet développement** a créé de nouvelles solutions aux difficultés identifiées par les États membres, généralement par le biais de projets auxquels s'ajoutaient parfois des groupes de réflexion.
- Le **volet médiation** permettait aux États membres d'accéder à l'expertise du CELV et d'explorer, d'adapter et de mettre en œuvre les ressources existantes du CELV, par le biais des activités de Formation et conseil (F&C) et des événements nationaux de soutien.

En outre, les activités ont été proposées à un public plus large, ce qui a permis aux participants de tous les pays de prendre part à des conférences, des webinaires et des colloques, et de célébrer [la Journée européenne des langues](#).

Approche adoptée pour l'évaluation

Le rapport d'évaluation du programme 2016-2019 du CELV visait à répondre aux questions centrales suivantes :

- Dans quelle mesure le programme a-t-il su répondre aux priorités et aux besoins des États membres sur lesquels il reposait ?
- Comment, et dans quelle mesure, a-t-il contribué à la mission globale du CELV telle que définie par les objectifs suivants :
 - La promotion d'approches innovantes dans le domaine de l'apprentissage et de l'enseignement des langues

- La coopération et l'échange entre les différents intervenants dans le domaine
- L'organisation de la formation de multiplicateurs
- La collecte et la diffusion d'exemples de bonnes pratiques

L'évaluation a porté sur les projets et les activités du F&C, à partir de données quantitatives et qualitatives issues de trois sources principales : les rapports des consultants au programme et des coordinateurs de projet et de F&C, les enquêtes auprès des participants faisant suite aux activités de projet et de F&C, et une enquête de suivi de programme à grande échelle adressée aux Autorités nationales des États membres du CELV.

Principales conclusions – catégories

- **PERTINENCE** : le programme a permis de répondre efficacement aux priorités des États membres en matière d'éducation aux langues.
- **QUALITÉ ET UTILITÉ** : les nouveaux résultats de projet issus du programme, ainsi que les ressources des programmes précédents du CELV exploitées dans le cadre des activités F&C, ont été jugés d'un niveau élevé et pratiques.
- **PORTÉE** : le programme a mobilisé un grand nombre de professionnels en langues, tant en termes de participation directe aux activités du programme que dans le cadre d'activités de suivi au niveau national, telles que la formation de multiplicateurs et la diffusion de bonnes pratiques.
- **DIFFICULTÉS RENCONTRÉES** : celles-ci tiennent principalement à la complexité et à la diversité des outils produits dans le cadre de certains projets, ce qui peut se traduire par une éventuelle surabondance d'informations et une certaine difficulté d'accès.
- **RÉSULTATS** : Le programme a exercé une influence positive pour les professionnels à titre individuel, aux niveaux institutionnel et national et pour le bénéficiaire final, à savoir l'apprenant.

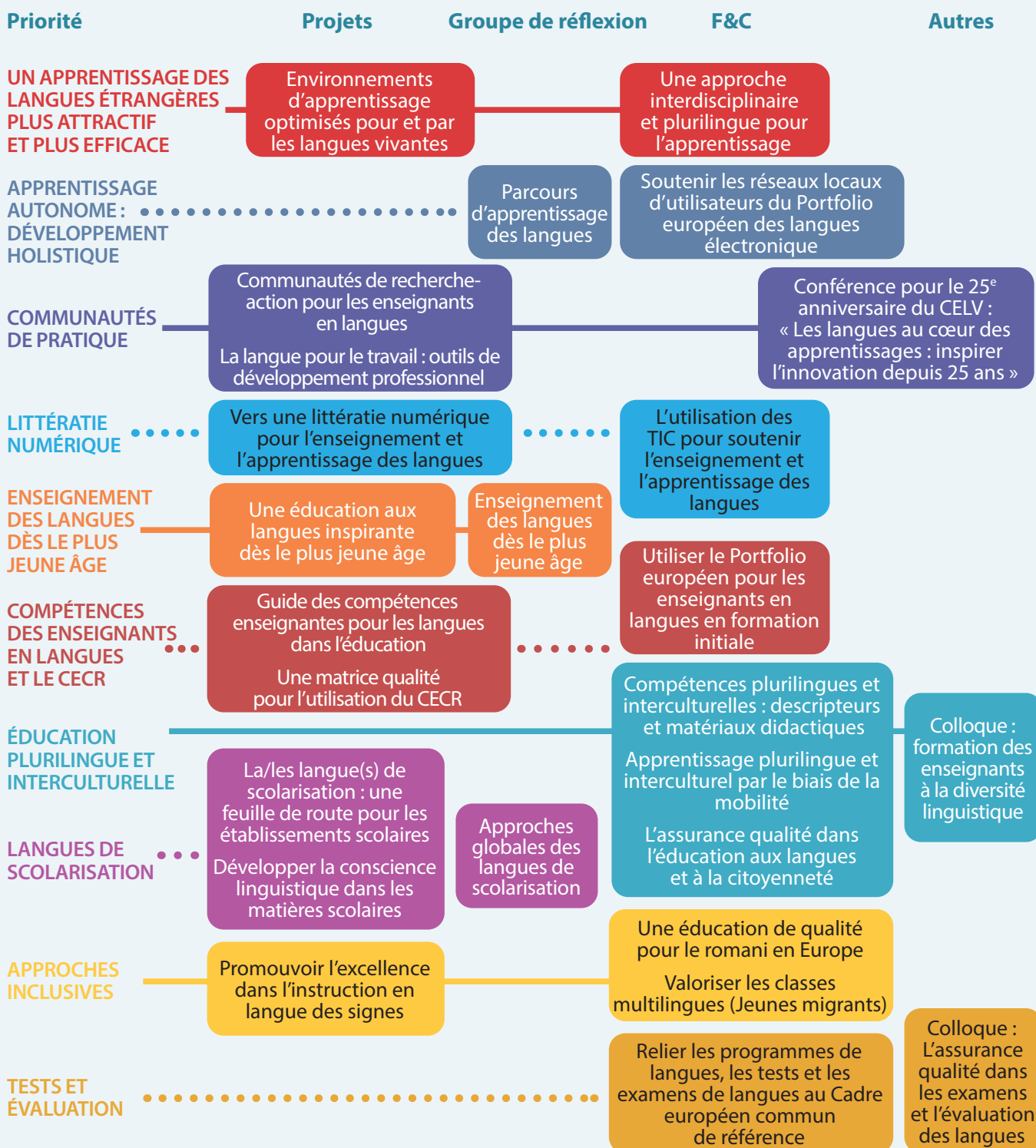
Considérées dans leur ensemble, ces catégories constituent un indicateur de l'**impact** global du programme du CELV sur l'éducation aux langues en Europe.

Principales conclusions - exemples probants

Pertinence

Le tableau A indique un degré élevé de correspondance entre les activités du programme 2016-2019 et les priorités en matière d'éducation aux langues identifiées par les États membres du CELV. Le graphique B de la page suivante va au-delà et démontre que les projets clôturés et les activités de F&C correspondent de très près aux besoins réels des décideurs et des professionnels en langues.

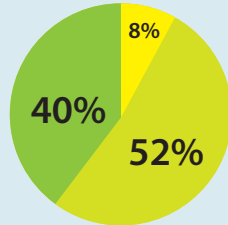
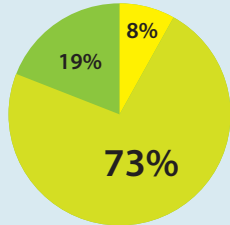
Tableau A



Graphique B

Les thèmes du projet correspondent aux priorités nationales et aux processus de réforme dans mon pays.

Les projets et leurs résultats sont pertinents pour les professionnels en langues de mon pays.



● Tout à fait d'accord ● Dans une certaine mesure
● Assez d'accord ● Peu d'accord

Qualité et utilité

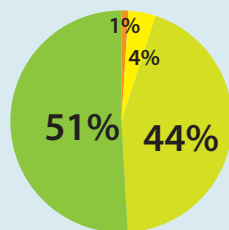
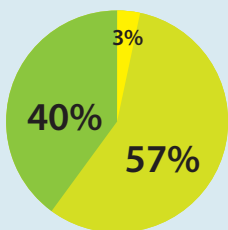
Le graphique C indique dans quelle mesure les praticiens exerçant dans le domaine de l'éducation aux langues ont considéré les approches et les ressources présentées lors des activités de F&C et élaborées dans le cadre des projets comme étant transposables dans leur propre contexte, tandis que le haut niveau de satisfaction mis en évidence dans le graphique D suggère que l'objectif majeur du CELV de « promotion d'approches innovantes de l'apprentissage et de l'enseignement des langues » a été bien atteint.

Graphique C

Les approches et les documents présentés sont utiles pour mon travail.

Ateliers du CELV

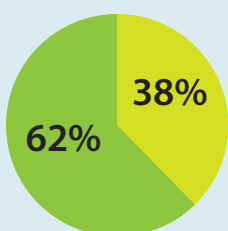
F&C



● Tout à fait d'accord ● Dans une certaine mesure
● Assez d'accord ● Peu d'accord

Graphique D

Satisfaction relative aux ressources du projet



● Très satisfait(e)
● Satisfait(e)
● Pas satisfait(e)
○ Indécis(e)

Le tableau E présente le large éventail de résultats du projet 2016-2019, adaptés tant au niveau du contenu que du format à une série de groupes cibles différents.

Tableau E:

Diversité des types de résultats	
1	Guides pratiques/Principes directeurs/Lignes directrices applicables à la formation des enseignants
2	Exemples de pratiques/Pratiques prometteuses/Témoignages inspirants/Plans de cours
3	Activités destinées à la formation des enseignants/modules de formation
4	Enquêtes/Outils d'auto-évaluation/Quiz et jeux
5	Compétences des enseignants en langue/matières
6	Portfolio européen des langues (PEL) avec guide d'utilisation (langues des signes)

Éventail de groupes cibles	
Prestataires de formation	1
Chercheurs	2
Chefs d'établissement	2
Enseignants de matières	2
Décideurs/Responsables des politiques/Dirigeants	3
Concepteurs de programmes	3
Formateurs d'enseignants	8
Enseignants de langues	8

« La gamme de matériels répond à des besoins multiples : les formateurs d'enseignants afin de réfléchir aux programmes de formation des enseignants, les enseignants en début de carrière afin de réfléchir à leur formation dans un cadre clair, les enseignants expérimentés afin de réfléchir à leurs pratiques d'enseignement en cours. »

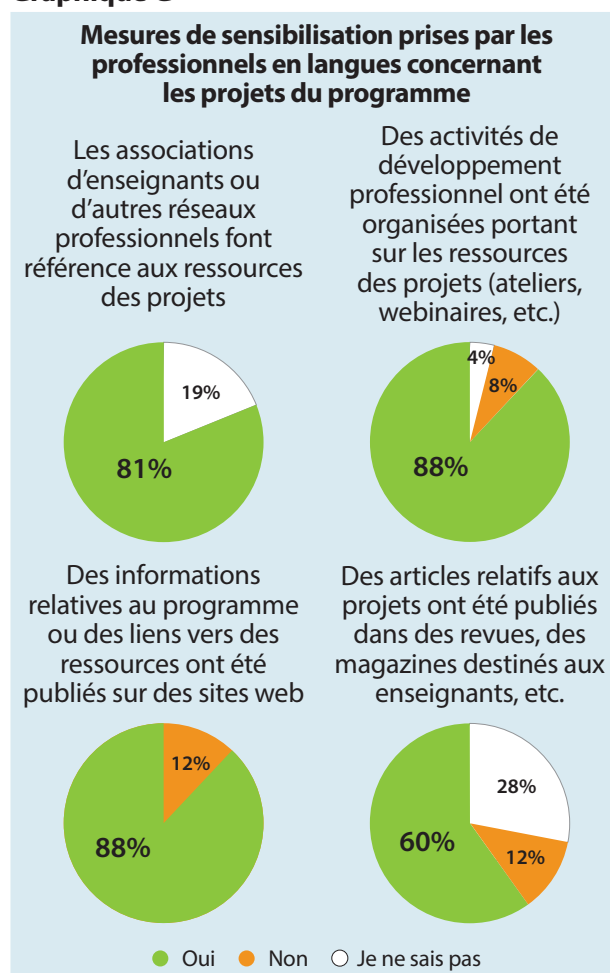
« Sur le plan pratique, le projet propose des instruments et des ressources très utiles et très concrets pour mettre en œuvre le CECR dans les activités d'enseignement, qu'il s'agisse de la planification, de l'enseignement ou de l'évaluation. »

Portée Le tableau F atteste que les activités du programme 2016-2019 ont bénéficié d'une large diffusion ; le graphique G montre que non seulement les professionnels en langues mettent en œuvre ce qu'ils ont appris lors des ateliers dans leur propre cadre éducatif, mais qu'ils contribuent également de manière significative à l'un des objectifs clés du CELV, à savoir la formation de multiplicateurs et la diffusion d'exemples de bonnes pratiques.

Tableau F

Type d'activité	Quantité	Nombre de participants	Participants supplémentaires en ligne
Ateliers de projets (Graz)	10	408	
Réunions de réseau de projet (Graz)	8	150	
Groupes de réflexion (Graz)	3	62	
Activités de F&C dans 28 pays	64	2042	
Activités de F&C (cofinancées par la CE) dans 21 pays	70	1994	
Colloques	2	123	1000
Conférence à l'occasion du 25e anniversaire	1	210	1600
Bulletin d'information « Gazette »		22 éditions 7100 abonnés en 2016 8500 abonnés en 2019	

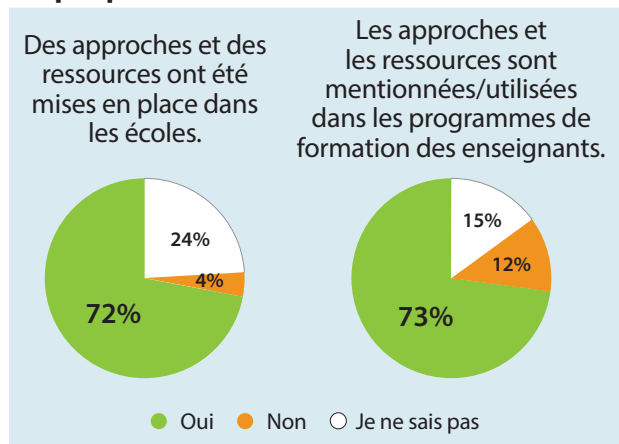
Graphique G



Résultats

Le tableau H présente des preuves concrètes de l'impact des projets et des activités de F&C du CELV sur les professionnels exerçant dans le domaine de l'éducation aux langues, sur les écoles et les programmes de formation des enseignants (niveau institutionnel) et sur les processus de réforme au niveau national.

Graphique H



La voie à suivre

Le rapport d'évaluation du programme 2016-2019 du CELV peut contribuer à orienter les futurs programmes du CELV grâce à l'identification d'éventuelles difficultés et des facteurs de réussite.

Résoudre les difficultés rencontrées

« Une difficulté récurrente pour toutes les ressources et tous les supports de projets est comment les mettre en pratique et la meilleure façon de les adapter au contexte local et les diffuser sur le plan local. Nous pouvons considérer les ressources du CELV comme une véritable source d'inspiration, un témoignage de la manière dont d'autres professionnels ont fait face à des défis similaires aux nôtres. Il est cependant nécessaire de poursuivre le développement, l'adaptation et parfois la traduction et la simplification si nous voulons assurer une utilisation plus large dans un contexte local. »

Les difficultés identifiées dans le rapport d'évaluation sont toutes liées de diverses manières aux ressources en ligne du CELV. Les moyens possibles de remédier à ces difficultés sont les suivants :

- S'assurer que les pages de présentation donnent un aperçu clair des outils contenus dans le site web de ressources
- Fournir des guides faciles à utiliser pour aider les utilisateurs finaux à naviguer sur les sites web de ressources
- Identifier les aspects les plus importants des sites web de ressources se prêtant à une traduction dans d'autres langues, afin de faciliter l'accès et d'inciter à une exploration plus poussée des différents outils
- Organiser des webinaires pour présenter les nouvelles ressources
- Assurer des perspectives de mise en œuvre et d'adaptation des ressources du projet par le biais d'activités de Formation et conseil dans le programme suivant

Les activités et ressources du CELV...

« Les ressources ont constitué le principal élément de soutien pour la préparation du nouveau programme d'enseignement des langues basé sur les compétences, pour la formation des enseignants, la conception des tests et les examens nationaux. »

...contribuent aux **politiques** et **réformes nationales**

« [Les ressources] prennent en compte les répertoires linguistiques des enfants - les différentes langues qu'ils côtoient dans leur milieu familial, à l'école et dans la société en général- afin qu'ils puissent participer pleinement à la diversité linguistique et culturelle. »

...reflètent les **changements** au sein de la société

« Le projet et les ressources qui y en sont issues sont directement liés à plusieurs aspects de nos programmes scolaires nationaux, notamment la base de valeurs et la conception de l'apprentissage, ainsi qu'à l'objectif majeur de l'élément transversal de l'éducation aux langues : tous les enseignants et autres personnels concernés doivent adopter une approche sensible aux langues à l'égard de tous les élèves. »

« Très orienté vers la pratique, une boîte à outils prête à l'emploi très bien adaptée au groupe cible. »

...proposent des activités présentant une **valeur pratique**

...sont en phase avec les **tendances innovantes** en matière d'éducation

...facilitent le **travail en réseau**

« Les personnes ayant été désignées pour prendre part aux ateliers ont également diffusé des informations sur certains projets, que ce soit au niveau local dans leurs écoles, lors d'événements régionaux ou nationaux destinés aux enseignants, sur leur lieu de travail ou dans leurs réseaux (par exemple, les formateurs d'enseignants dans les universités, les spécialistes travaillant dans les agences gouvernementales dans le cadre de leurs manifestations, etc.) »

...apportent un **soutien professionnel** à des groupes spécifiques (formateurs d'enseignants, experts en évaluation)

« Ces ressources ont contribué au développement professionnel tout au long de la vie des enseignants en langues adoptant une approche plurilingue. »

Utiliser les facteurs de réussite comme lignes directrices

Les modèles identifiés dans les données constituent des indicateurs utiles permettant de comprendre pourquoi et comment le programme 2016-2019 du CELV a contribué à une éducation aux langues de qualité dans les États membres. Ces indicateurs ou facteurs de réussite, mis en évidence ci-dessus, ainsi que les observations de nature qualitative pertinentes issues des différentes sources de données, doivent donc servir de lignes directrices pour les futurs programmes du CELV.

« Un programme très complet couvrant tous les domaines de l'éducation aux langues. Une approche globale, parfois générale et réfléchie, parfois concrète et motivante qui suscite des discussions, des réflexions et des changements dans les pratiques. »

Centre européen pour les langues vivantes du Conseil de l'Europe
Nikolaiplatz 4/1, 8020 Graz, Autriche
+43 316 323554-0
www.ecml.at

Pour l'excellence dans l'éducation aux langues

